

# ПАСПОРТ ИНСТРУКЦИЯ ПО ЭКСПЛУАТАЦИИ

## Насос для удаления накипи Модель: BrexDECAL 3000



Установка используется для очистки / промывки различных замкнутых жидкостных контуров, таких, как разнообразные теплообменники или каналы охлаждения формообразующих пресс-форм.

# BREXIT®



## СОДЕРЖАНИЕ

1. Назначение и область применения .....	4
2. Технические характеристики .....	4
3. Описание конструкции .....	4
4. Устройство VrexDECAL 3000 .....	5
5. Комплект поставки .....	5
6. Руководство по эксплуатации .....	6
7. Условия хранения и транспортировки .....	7
8. Сведения об утилизации .....	8
9. Гарантийные обязательства .....	8
10. Условия гарантийного обслуживания .....	9
11. Гарантийный талон .....	10

## 1. НАЗНАЧЕНИЕ И ОБЛАСТЬ ПРИМЕНЕНИЯ

BrexDECAL 3000 предназначен для промывки теплообменного оборудования (бойлеров, котлов, систем охлаждения) за счет циркуляции рабочей среды.

**РЕКОМЕНДУЕМ:** В качестве рабочей среды использовать растворы на основе реагентов марки BrexTEX!

## 2. ТЕХНИЧЕСКИЕ ХАРАКТЕРИСТИКИ

Характеристика	Значение
Модель	BrexDECAL 3000
Артикул	6002030
Номинальное напряжение, В	230
Частота, Гц	50
Давление, бар	1,2
Максимальный напор, м	10
Производительность, л/мин	65
Подключение к водопроводу, дюйм	3/4"
Объем бака рабочей среды, л	30
Максимальная допустимая температура воды, °С	60
Наличие реверса	нет
Длина шлангов, м	2,5
Тип защиты IP	IP44
Габариты (Д×Ш×В), мм	620 × 460 × 860
Вес, кг	29

## 3. ОПИСАНИЕ КОНСТРУКЦИИ

3.1. Основу BrexDECAL 3000 составляет одноступенчатый насос без расходомера. Бак изготовлен из ударопрочного пластика.

3.2. Для подключения к промываемой системе служат армированные шланги 2,5м.

3.3. Насос смонтирован на двухколесном шасси с ручкой для удобной транспортировки.

## 4. УСТРОЙСТВО BrexDECAL 3000

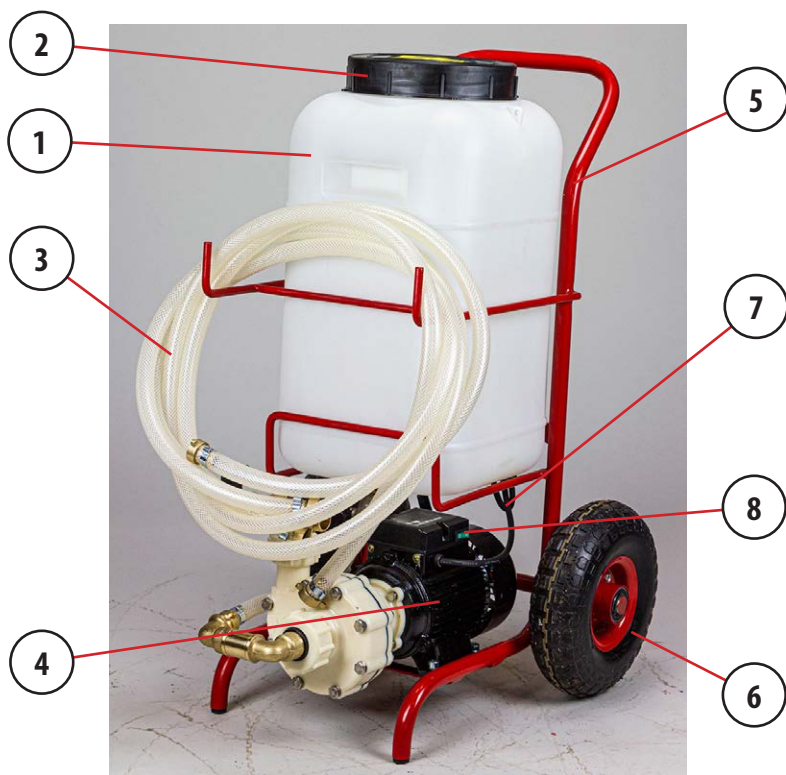


Рис. 1. Основные элементы

- |   |                       |   |                  |
|---|-----------------------|---|------------------|
| 1 | Бак                   | 5 | Рама             |
| 2 | Крышка горловины бака | 6 | Колеса           |
| 3 | Шланг раствора        | 7 | Сетевая кабель   |
| 4 | Центробежный насос    | 8 | Кнопка включения |

## 5. КОМПЛЕКТ ПОСТАВКИ

Наименование	Количество, шт.
Насос для удаления накипи BrexDECAL 3000	1
Соединительные шланги	3
Паспорт. Инструкция по эксплуатации.	1

## 6. РУКОВОДСТВО ПО ЭКСПЛУАТАЦИИ



**Эксплуатация оборудования допускается только при подключении к линии оснащенной устройством защитного отключения и быть заземлено.**

**ВНИМАНИЕ:** При промывке теплообменного оборудования сначала убедитесь в наличии минимального потока в трубопроводе, необходимого для циркуляции рабочей среды. В противном случае, проведение работ не представляется возможным!

### 6.1. Указания по монтажу и гидравлическому подключению

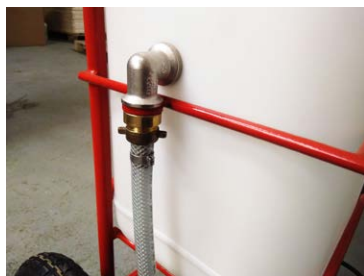
6.1.1. Произвести монтаж изделия на горизонтальную гладкую поверхность пола или фундаментную плитку.

6.1.2. Отсоединить промываемое теплообменное оборудование от системы с помощью запорной арматуры и слить из него воду.

6.1.3. Подсоединить шланг к выходу насоса. (Подключение к системе). Убедитесь что кран со стороны подключения открыт, а с другой стороны – закрыт.



6.1.4. Подсоединить шланг к (возврат из системы) насоса.



6.1.5. Подсоединить изделие шлангами **3**, входящими в комплект поставки, к промываемому оборудованию.

## 6.2. Запуск и эксплуатация

6.2.1. Заполнить бак через крышку бака **2** наполовину водопроводной водой

6.2.2. Добавить в бак реагент; в процессе промывки крышка бака должна быть открыта для вентиляции газов, образующихся при промывке.

6.2.3. Подключить насос сетевым кабелем **7** к электросети 220 В переменного тока и запустить его, нажав кнопку **8**.

6.2.4. Производите промывку до тех пор, пока шлангом не пойдет реагент без примесей.

6.2.5. Выключите насос.

## 6.3. Завершение работ

6.3.1. Подготовьте место или емкость для слива отработанного реагента.

6.3.2. Подсоедините шланг для слива реагента к крану противоположному тому, который подключен к системе.

6.3.3. Откройте кран слива и закройте кран подключения к системе.

6.3.4. Запустите насос и утилизируйте отработанный состав.

6.3.5. После работы бак рабочей среды необходимо продолжительно и обильно промыть чистой проточной водой. Не оставляйте кислотный раствор внутри бака.

6.3.6. Выключите насос и отсоедините от системы.

**ПРЕДУПРЕЖДЕНИЕ:** *раствор чрезвычайно опасен!*



После работы бак рабочей среды необходимо продолжительно и обильно промыть чистой проточной водой. Не оставляйте кислотный раствор внутри бака.

## 7. УСЛОВИЯ ХРАНЕНИЯ И ТРАНСПОРТИРОВКИ

7.1. Изделие должны храниться по условиям хранения 3 по ГОСТ 15150.

7.2. Транспортировка изделия должна осуществляться в соответствии с условиями 5 ГОСТ 15150.

## **8. СВЕДЕНИЯ ОБ УТИЛИЗАЦИИ**

Утилизация изделия (переплавка, захоронение, перепродажа) производится в порядке, установленном Законом РФ от 04 мая 1999 г. No 96 – ФЗ «Об охране атмосферного воздуха» (с изменениями на 27.12.2009), от 24 июня 1998 г. No 89 – ФЗ (в редакции с 01.01.2010 г.) «Об отходах производства и потребления», от 10 января 2002 г. No 7 – ФЗ «Об охране окружающей среды», а также другими российскими и региональными нормами, актами, правилами, распоряжениями и пр., принятыми во исполнение указанных законов.

## **9. ГАРАНТИЙНЫЕ ОБЯЗАТЕЛЬСТВА**

9.1. Изготовитель гарантирует соответствие изделия требованиям безопасности, при условии соблюдения потребителем правил использования, транспортировки, хранения, монтажа и эксплуатации.

9.2. Гарантийный срок эксплуатации 36 месяцев со дня продажи при условии соблюдения потребителем правил эксплуатации.

9.3. Гарантийное обслуживание осуществляется только при наличии гарантийного талона с отметкой о дате продажи и штампом организации, продавшей насос для удаления накипи VreXDECAL 3000.

9.4. Гарантия распространяется на все дефекты, возникшие по вине завода-изготовителя.

9.5. Гарантия не распространяется на дефекты, возникшие в случаях:

- использование сторонних химических реагентов, в качестве которых не может быть уверен производитель оборудования;
- нарушения паспортных режимов хранения, монтажа, испытания, эксплуатации и обслуживания;
- ненадлежащей транспортировки и погрузо-разгрузочных работ;
- использование химических реагентов в недоступных концентрациях;
- хранение химии в баке изделия (до и после процедуры промывки);
- наличие повреждений, вызванных пожаром, стихией, форс-мажорными обстоятельствами;
- повреждений, вызванных неправильными действиями потребителя;
- наличия следов постороннего вмешательства в конструкцию изделия или попыток самостоятельного ремонта оборудования.

9.6. Производитель оставляет за собой право внесения изменений в конструкцию, улучшающее качество изделия при сохранении основных эксплуатационных характеристик.



## 10. УСЛОВИЯ ГАРАНТИЙНОГО ОБСЛУЖИВАНИЯ

10.1. Претензии к качеству товара могут быть предъявлены в течение гарантийного срока.

10.2. Неисправные изделия в течение гарантийного срока ремонтируются или обмениваются на новые бесплатно. Решение о замене или ремонте изделия принимает сервисный центр. Заменное изделие или его части, полученные в результате ремонта, переходят в собственность сервисного центра.

10.3. В случае необоснованности претензии, затраты на диагностику и экспертизу изделия оплачиваются Покупателем.

10.4. Изделия принимаются в гарантийный ремонт (а также при возврате) полностью укомплектованными.

*По вопросам гарантийного ремонта, рекламаций и претензий к качеству изделий обращаться по телефону +375 (17) 227-03-84 или оставить заявку по почте [info@brexit.by](mailto:info@brexit.by)*

# ГАРАНТИЙНЫЙ ТАЛОН № \_\_\_\_\_

Наименование изделия \_\_\_\_\_

Модель (тип) \_\_\_\_\_ Артикул \_\_\_\_\_

Серийный номер (Зав.№) \_\_\_\_\_

Дата изготовления \_\_\_\_\_ Дата продажи (поставки) \_\_\_\_\_

Договор № \_\_\_\_\_ от " \_\_\_\_\_ " \_\_\_\_\_ 202\_\_ г.

**Исправность и комплектность изделия проверена, внешних повреждений нет.**

Принял:

Получатель \_\_\_\_\_

Наименование

Подпись

\_\_\_\_\_  
Фамилия И.О.

Передал:

Представитель

Подпись

\_\_\_\_\_  
Фамилия И.О.

М.П.

**Отметка представителя о продаже потребителю:**

Принял:

Получатель \_\_\_\_\_

Наименование

Подпись

\_\_\_\_\_  
Фамилия И.О.

Передал:

Дата " \_\_\_\_\_ " \_\_\_\_\_ 202\_\_ г.

Представитель дилера

Подпись

\_\_\_\_\_  
Фамилия И.О.

М.П.



**Ваш торговый представитель:**



**Официальный представитель на территории РФ:**

ООО «Канюк», 125438, г. Москва, ул. Онежская, д.15

единый телефонный номер: 8 (800) 302-52-97,

т/ф: +7 (499) 29 000 77, моб: +7 (915) 3 600 900,

[www.discount-tools.ru](http://www.discount-tools.ru)



YOUTUBE

**ООО «БРЕКЗИТ»**

**220028, Республика Беларусь, г. Минск, ул. Бородинская 2/11, ком. 11,**

**тел. +375 (17) 227-03-84, +375 (29) 602-00-80**

**[www.brexit.by](http://www.brexit.by) | [www.prof-inst.by](http://www.prof-inst.by)**